

RANNSÓKNASKÝRSLUR FORNLEIFADEILDAR 1985

IV

FORNIR SEYÐAR Á HOFSSTÖÐUM
Í GARÐABÆ

Guðmundur Ólafsson



ÞJÓÐMINJASAFN ÍSLANDS

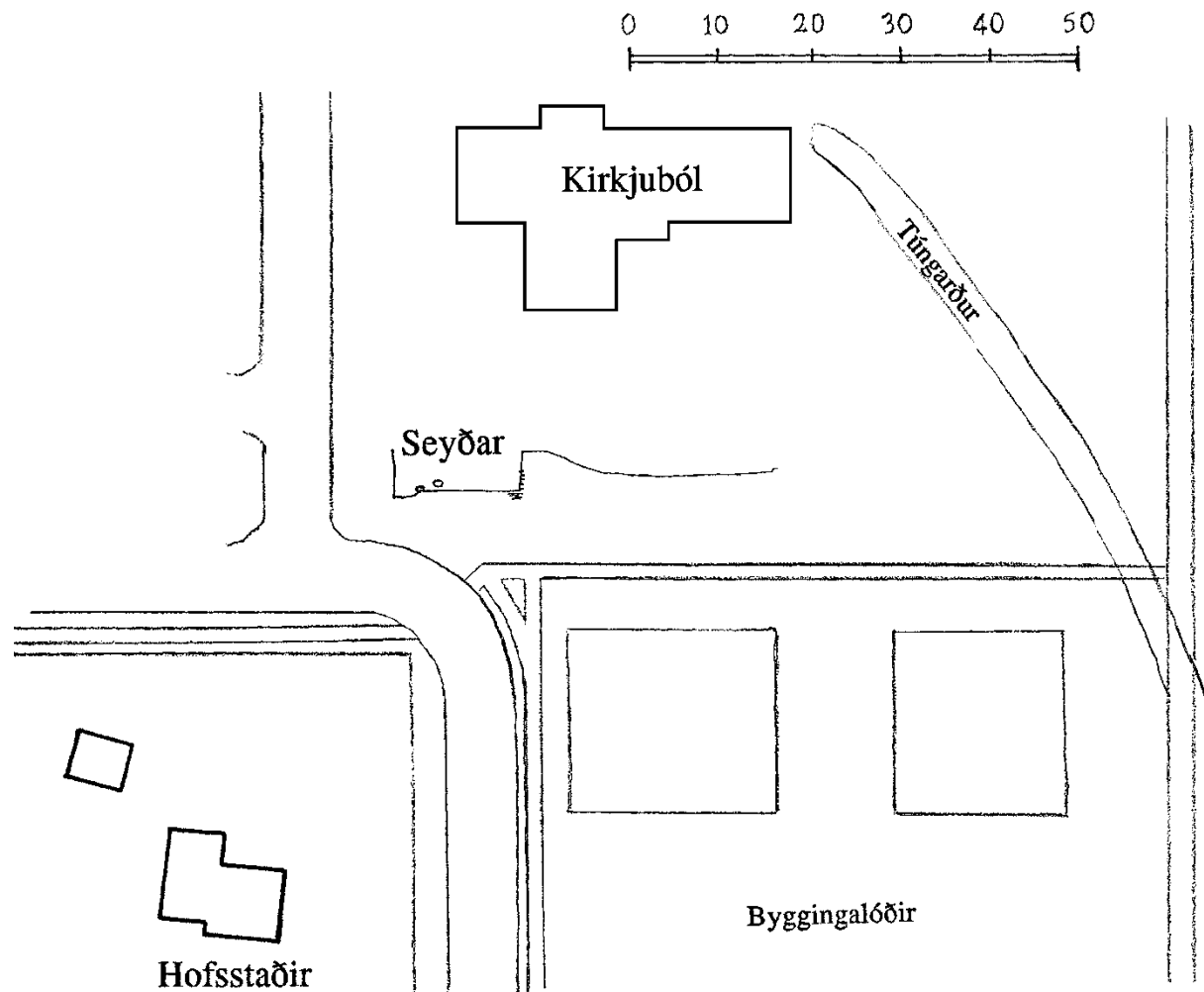
2010 REYKJAVÍK

© 2010 Guðmundur Ólafsson/Þjóðminjasafn Íslands

Aukin og endurbætt útgáfa bráðabirgðaskýrslu sem gengið var frá árið 1992.

Forsíðumynd: Seyðir númer 2, á meðan rannsókn stóð. Búið er að hreinsa allt innan úr fremsta hluta holunnar. Hvítu deplarnir inn á milli steinanna eru leifar af brenndum beinum Í sniðinu á bak við seyðinn sést móta fyrir torfum sem í er landnámsgjóska (GÓL-1985-4-34).

FORNIR SEYÐAR Á HOFSSÖÐUM Í GARÐABÆ



Mynd 1. Hluti af skipulagskortu yfir Hofstaði. Kirkjuból er nýja leikskólahúsið. Línan sýnir sniðið sem hreinsað var fram. Seyðarnir fundust nálægt lóðamörkum. Litlu hringirnir sýna seyðana tvo, og þverstrikin í horninu tákna leifar af torfvegg. Gamli túngarður umhverfis Hofstaði hefur verið rofinn við norðausturhorn Kirkjubóls og endar nú þar (teikning G.Ó.).

Aðdragandi

Þann 5. júlí 1985 hafði Jóhann Níelsson, Garðabæ, samband við Þjóðminjasafnið og sagði að verið væri að grafa í gegn um forna túngarðinn á Hofssöðum í Garðabæ og að þar hefðu mörg fuglabein komið í ljós í skurði.

Haft var samband við byggingafulltrúa Garðabæjar vegna framkvæmdanna og sama dag fór skýrsluhöfundur ásamt Kristni Magnússyni á vettvang til að kanna aðstæður. Þegar komið var á staðinn var búið að fjarlægja jarðveg af stórum hluta lóðar, sunnan við Kirkjuból, nýbygðan leikskóla í landi Hofstaða. Grafið hafði verið niður á ísaldarleir allt umhverfis húsið og engar minjar eftir, nema syðst á svæðinu. Þar var svæðið hreinsað fram, mælt upp og ljósmyndað.



Mynd 2. Framkvæmdasvæðið sunnan við Kirkjuból þar sem syðarnir komu í ljós við bakkann á miðri mynd. Torfveggur fannst þar sem maðurinn stendur (ljósmynd GÓL-1985-04-20).



Mynd 3. Horft til suðvesturs í átt að Hofsstöðum. Myndin sýnir afstöðu seyðanna við bæinn. Seyðir númer 1 sést í sniðinu til hægri og seyðir númer tvö er fremst fyrir miðju (ljósmynd GÓL-1985-04-30).

Rannsókn

Í sárinu, við suðurmörk gryfjunnar, fannst allmikið af viðarkolum og brenndum beinum. Var þetta svæði grafið fram. Sömu leiðis var öll suðurhliðin hreinsuð þannig að gott þversnið fékkst þar í gegnum öll jarðlög frá sögulegum tíma. Í þriðja lagi var grafið þversnið í gegnum túngarð sem liggur upp að norðausturgafli leikskólans.

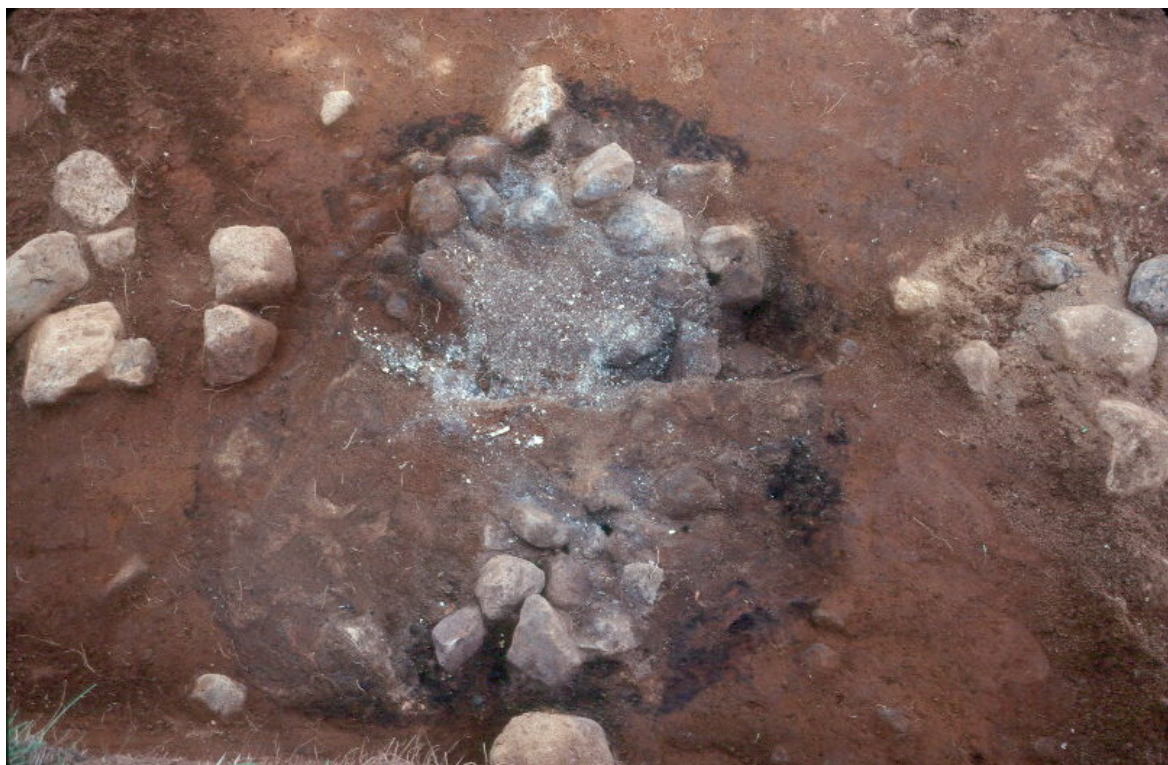


Mynd 4. Leifar af seyði númer 1, í sniðbakka svæðisins. Í sniðinu sést að holan hefur verið grafin í yfirborð sem er rétt yfir forsögulegum jarðlögum og er því líklega frá því stuttu eftir landnám (ljósmynd GÓL-1985-4-16).

Seyðar

Tveir seyðar fundust við rannsóknina, rúmum 20 m suðsuðvestur frá Kirkjubóli. Annar var vestarlega í suðurbakka gryfjunar og hafði vélgrafan grafið hann sundur um miðju (sjá mynd 2). Hann var um 80 cm í þvermál. Í botni hans var viðarkolalag sem náði upp á yfirborðið umhverfis seyðinn. Yfir viðarkolalaginu í seyðinum var holan full af smásteinum, um 10 – 20 cm í þvermál. Inn á milli steinanna voru viðarlolaleifar, blandaðar brenndum dýrabeinum. Þessi seyðir var ekki kannaður frekar.

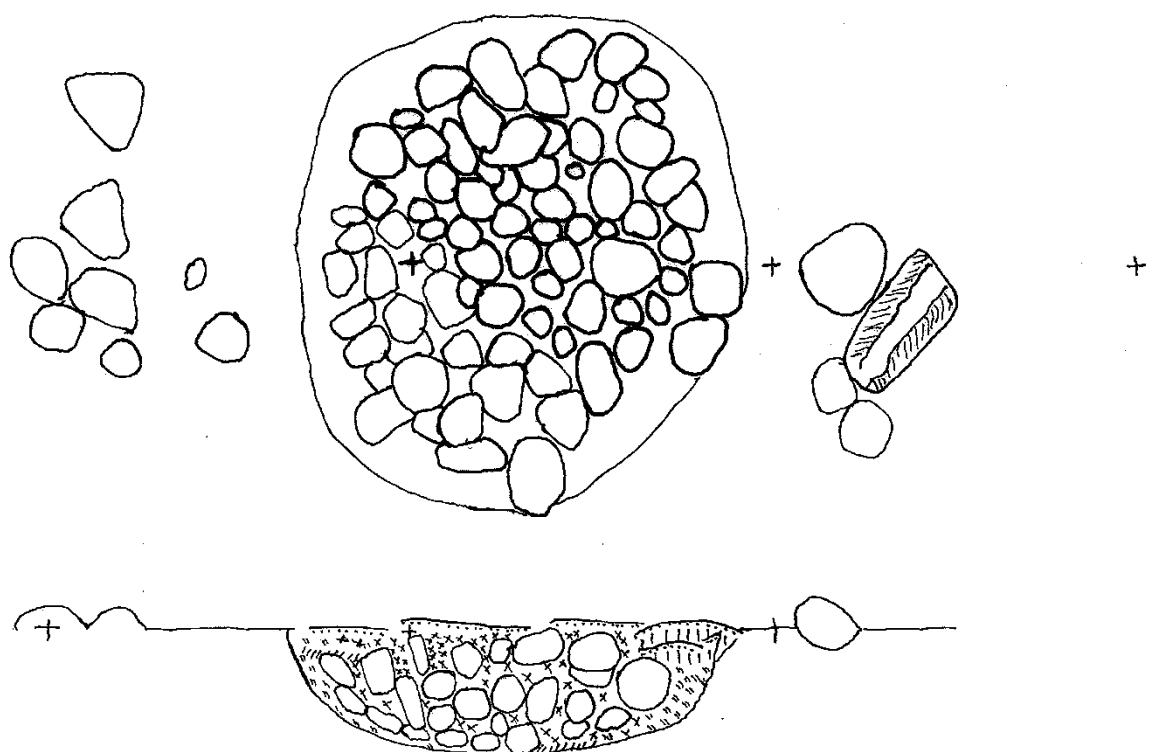
Hinn seyðirinn var tæpum 2 m austur og hafði að mestu sloppið við vélgröfuna. Hann var skálarlaga, um 1.2 m í þvermál og rúmlega 30 cm djúpur í miðu. Upphaflega hafði holan verið grafinn frá þáverandi yfirborði, niður í óhreyfð, forsöguleg jarðlög. Í botni og hliðum hennar voru eldbrunnir steinar, sem voru um 10-20 cm í þvermál. Neðst henni var einnig þunnt lag af viðarkolaleifum og móösku. Eins og í fyrri seyðinum var þessi seyðir næstum fullur af eldbrunnum steinum, en ofan á þeim og inn á milli þeirra var mjög mikið af smáum og brotnum brenndum dýrabeinum. Ofan á holuna hafði verið lagt einfalt lag af strengjatorfum.



Mynd 5. Seyðir númer 2 skömmu eftir að rannsókn hófst. Eldbrunnir steinar eru að koma í ljós. yfir þeim er mikið af brenndum beinum. Vinstra megin má sjá torfur sem liggja yfir steinunum og teygja sig yfir sniðið í seyðinum (GÓL-1985-4-28).



Mynd 6. Nærmynd af brenndum beinaleifum sem liggja yfir hitusteinunum í seyðinum (ljósmynd GÓL-1985-04-23).



Mynd 7. Grunnmynd og þversnið af seyði númer 2. Einn metri er á milli krossa. Efst er lag af torfum með landnámsgjösku. Litlir krossar í seyðinum tákna leifar af brenndum beinum. Tvö samsíða skástrik tákna viðarkol. Þéttar skálínur tákna móösku (teikning G.Ó.).



Mynd 8. Seyðir númer tvö eftir að steinarnir voru hreinsaðir fram. Steinar sem fundust utan við seyðana tengjast þeim hugsanlega, en vegna jarðraksins var ekki hægt að sjá hvort þeir væru ú lagi færðir (GÓL-1985-05- 32).

Seyðar af þessari gerð hafa verið notaðir frá fornu fari til þess að sjóða mat. Í bókinni Íslensk matarhefð segir m.a. að svonefndir hitusteinar eða seyðsteinar hafi í fyrri tíð verið notaðir við ýmsa matargerð, t.d. til að hita vökva með því að hita steinanan og setja niður í vökvann, og elda mat á seyði. (Hallgerður Gísladóttir, 1999:57).

Það sem er athyglisvert við báða seyðana, er að ekki var hægt að sjá að nokkur gólfskán væri umhverfis þá, þannig að svo virtist sem að þeir hefðu verið utanhúss, en ekki inn í húsi eins og algengast var. Sá seyðir sem rannsakaður var, er einnig óvenju stór. Í þriðja lagi virðist ljóst að seyðarnir eru mjög fornir. Sé tekið mið af legu þeirra í jarðveginum, afstöðu við forsöguleg jarðlög og landnámsgjóskulagið (871±2) sem fannst í torfi sem seyðirinn var byrgður með, má ætla að þeir séu frá 10. öld. Hugsanlega væri hægt að fá nákvæmari aldursgreiningu með því að láta kolefnisgreina beinin sem í seyðinum voru.

Beinin í seyðinum voru tekin til varðveislu og þau síðar send til greiningar hjá Hunter College í New York. Af tæplega 90.000 smáum beinbrotum var hægt að tegundagreina 345 bein. Þar af voru átta bein úr gyltu (*Sus Capra*), 15 úr hrútum (*Ovis Aries*) og 322 bein úr sauðfé eða geitum (*Ovis/capra*) (Amorosi, 1996:188-190 og 629).

Torfveggur

Austast í sniðinu sem hreinsað var fram við suðurhlið lóðarinnar, sáust leifar af torfvegg, hlöðnum úr strengjatorfum sem í var landnámsgjóska. Hann virðist hafa legið í norður-suður og hafði verið hlaðinn beint ofna á landnámslagið, sem var óhreyft undir honum. Veggurinn var rúmlega 1 m breiður og allt að 40 cm hár og bendir afstaða hans við jarðlög og gjóskulög til þess að hann sé frá svipuðum tíma og seyðarnir. Austan við vegginn var þunn gólfskán, en ekki var hægt að fylgja henni frekar eftir, þar sem hún hvarf inn í bakkann.



Mynd 9. Leifar af torfvegg kemur fram í sniðinu sem hreinsað var fram. Ljósu rákirnar sýna landnámsgjóskuleifar í torfi (GÓL-1985-4-17).



Mynd 10. Nærmynd af torfveggnum sem liggur beint ofan á Landnámslaginu, sem ber við endann á skafti múrskaiðarinnar. Landnámslagið er þar óhreyft í jarðveginum. Undir því eru forsöguleg jarðlög. Í veggnum virðist meiga greina tvö byggingarskaið (GÓL-1985-4-18).

Túngarður



Mynd 11. Snið í gegn um gamla túngarðinn umhverfis Hofstaði. Í honum má sjá torfur með landnámsgjösku í og í efsta hluta hans voru svartir gjóskublettir úr Kötlum-1500. Efst til vinstri sést í hornið á Kirkjubóli (ljósmynd GÓL-1985-4-21).

Umhverfis túnið á Hofstöðum er forn túngarður, sem enn sést víða móta fyrir. Fyrir nokkrum árum, var grafið snið í gegnum hann og kom þá í ljós, að elsti hluti hans var einnig hlaðinn úr torfum sem í var landnámsgjóska. Um 2 – 3 m utanvið hann er miklu yngri garður sem liggur upp að austurgafli barnaheimilisins. Snið sem nú var grafið í gegnum þann garð sýndi, að hann getur ekki verið eldri en frá 16. öld, en er líklega nokkuð yngri.



Mynd 12. Horft til suðausturs yfir leifar af hinum forna túngarði Hofstaða. Stunguspaðinn fyrir miðju sýnir hvar grafið var snið í gegn um garðinn (GÓL-1985-4-22).

Bæjarstæðið

Ekki er nákvæmlega hægt að segja til um hvar gamla bæjarstæðið á Hofstöðum hafi verið. Seyðarnir og torfveggurinn benda eindregið til þess að bæjarstæðið sé þar mjög nálægt. Líklega hefur það staðið efst eða ofarlega á hólnum, rétt sunnan við gryfjuna sem búið er að grafa umhverfis Kirkjuból.

Niðurstöður

Ljóst virðist af þessari litlu könnun að Hofstaðir hafa byggst mjög snemma, sennilega á 10. öld. Það sýna mannvistarleifarnar sem fundust. Þó að ekkert hafi fundist enn sem bent gæti til hofs eða trúarathafna, má e.t.v. hugsa sér, vegna bæjarnafnsins, að útiseyðarnir hafi verið notaðir í sambandi við þess háttar samkomur. Hvort sem sú tilgáta er rétt eða ekki, þá tel ég alveg óverjandi að svæðið verði skert frekar, án þess að gerð verði þar rannsókn áður. Það er ekki hættandi á, að bæjarstæði frá 10. öld og líklega einu varðveittu minjarnar í Garðabæ frá þeim tíma, verði eyðilagðar vegna fljótfærni og gáleysis.

Of seint er að gera neitt við því sem búið er að grafa upp, enda hefur það svæði væntanlega verið í útjaðri túnsins og utan við flestar minjarnar. Hins vegar er augljóst að gryfjan sem grafin var sunnan við leikskólann er komin alveg upp að hinum forna bæjarhól. Nær honum má ekki grafa. Einnig væri æskilegt að geta varðveitt gamla túngarðinn í sambandi við nýtt skipulag af svæðinu. Minni þörf er á að halda í yngri garðinn, sem kemur upp að austurhlið leikskólans, þó nauðsynlegt sé að kanna hann betur áður en svæðinu verður spillt frekar.

Kostnaður

Varðandi kostnað við fornleifakannanir, eins og þá sem lýst er hér að ofan, þá ber Þjóðminjasafnið allan kostnað af vinnu sinna starfsmanna á vettvangi. Ef senda á sýni til kolefnisaldursgreiningar, verður sveitarfélagið hins vegar að greiða helming á mótí Þjóðminjasafni (um 3000 - 5000 kr.). Ef til frekari rannsókna kemur á staðnum, mun Garðabær þurfa að kosta þær að fullu. Þjóðminjasafnið veitir upplýsingar um kostnað og umfang ýmissa rannsóknaraðferða.

Reykjavík 16. júlí 1985.

Guðmundur Ólafsson
Deildarstjóri fornleifanefndar

Eftirmáli

Þessi skýrsla byggir að mestu á greinargerð til Garðabæjar frá 16. júlí 1985 og bráðabirgðaskýrslu sem gengið var frá árið 1992. Aukið hefur verið lítils háttar við lýsingar og bætt við ljósmyndum af vettvangi, sem vantaði í bráðabirgðaskýrsluna. Eftir að þessi rannsókn var gerð, hafa fleiri rannsóknir farið fram á Hofstöðum. Þar má nefna könnun Guðmundar Ólafssonar og Gyðu Gunnarsdóttur, á túngörðum, árið 1986 (Guðmundur Ólafsson, 1992); könnunarskurði sem Guðrún Sveinbjarnardóttir gróf á bæjarstæðinu árið 1989 (Guðrún Sveinbjarnardóttir, 1989), og stór uppgröftur á bæjarstæðinu sem fór fram á árunum 1994 – 1996 og 2000, undir stjórn Ragnheiðar Traustadóttur. Þá komu m.a. í ljós leifar af stórum skála frá víkingaöld, hringlaga garður og fleiri áhugaverðar minjar á svæðinu sunnan við seyðana, þar sem líklegast þótti að bæjarstæðið ætti að vera. Ekki sást neitt móta fyrir minjunum á yfirborði. Merkasti gripurinn sem fannst þá er kringlótt næla í Jalangurstíl, og staðfestir að fyrsta byggð á svæðinu er frá landnámsöld.

Eftir að rannsókn lauk á bæjarstæðinu lét Garðabær koma upp eins konar fornleifagarði á staðnum þar sem m.a. má sjá útlínur skálans og fá margvíslegan fróðleik um staðinn í margmiðlunarstöðvum sem þar eru.

Heimildir

- Amorosi, T. (1996). *Icelandic Zooarchaeology: New Data Applied to Issues of Historical Ecology, Paleoecology and Global Change I-II*. Anthropology. Ann Arbor: Hunter College, NY.
- Guðmundur Ólafsson. (1992). *Könnun á minjum í landi Hofstaða í Garðabæ*. *Bráðabirgðaskýrsla*. Rannsóknaskýrslur fornleifadeildar 1986:7. Reykjavík: Þjóðminjasafn Íslands.
- Guðrún Sveinbjarnardóttir. (1989). *Greinargerð um forkönnun við Hofstaði í Garðabæ*. Rannsóknaskýrslur fornleifadeildar 1989:8. Reykjavík: Þjóðminjasafn Íslands.
- Hallgerður Gísladóttir. (1999). *Íslensk matarhefð*. Reykjavík: Mál og menning.